

# CO<sub>2</sub> Emissie inventaris (footprint) over 2025

## Bedrijfskenmerken

Naam	:	Bork Groep
Opgesteld door	:	R. Post
Directievertegenwoordiger	:	Dhr. Alfred Echten
Adres	:	Zwartschaap 46 7934 PC STUIFZAND
Telefoon	:	0528-331 225
E-mail	:	<a href="mailto:info@borkgroep.nl">info@borkgroep.nl</a>
Internet	:	<a href="http://www.borkgroep.nl">www.borkgroep.nl</a>

## Inleiding

- Bork Groep omvat een tweetal werkmaatschappijen die de volgende werkzaamheden uitvoeren: sloopwerken, asbestsanering, bodemsanering en recycling/containerverhuur.
- Deze CO<sub>2</sub>-emissie inventaris is opgesteld in het kader van de certificering volgens de prestatieladder. Deze ontwikkeling past binnen de visie die Bork Groep heeft ten aanzien van maatschappelijk verantwoord ondernemen.
- De CO<sub>2</sub>-prestatieladder is een initiatief van ProRail dat in december 2009 is geïntroduceerd. Doel van ProRail was dat de leveranciers en aannemers waar ProRail mee samenwerkt werden geacht de CO<sub>2</sub>-emissie die samenhangen met hun activiteiten in de eerste plaats te kwantificeren en in de tweede plaats te reduceren. Vanuit andere organisaties (met name overheden) kwam ook belangstelling om de leveranciers waarmee zij samen werkten gecertificeerd te laten zijn volgens de prestatieladder. Om de prestatieladder breder te kunnen gebruiken is deze verzelfstandigd en in eigendom gegeven van de onafhankelijke Stichting Klimaatvriendelijk Aanbesteden en Ondernemen (SKAO).
- Bork Groep is gecertificeerd volgens de CO<sub>2</sub>-prestatieladder op niveau 3. In dit kader is door Bork Groep haar scope 1 en scope 2 emissie voor de periode 2025 geïntroduceerd. Dit rapport geeft hier aanvulling aan. De opbouw van dit rapport is als volgt. In hoofdstuk 2 worden de definities en eisen beschreven. Hierna worden in hoofdstuk 3 de organisatiegrenzen en rapportageperiode beschreven. In de daarop volgende hoofdstukken 4 en 5 worden respectievelijk de scope 1 en 2 emissies geïntroduceerd. In hoofdstuk 6 wordt een totaaloverzicht gegeven van de scope 1 en 2 emissies. Hoofdstuk 7 bevat de conclusies.
- Volledigheidshalve wordt nog opgemerkt dat deze rapportage niet kan worden beschouwd als een verificatie van de CO<sub>2</sub>-emissie.
- Deze emissie inventaris is niet geverifieerd door een extern bureau.
- Deze emissie inventaris op opgesteld conform de eisen gesteld aan de NEN-ISO 14064-1

## Definities en eisen

Onderstaand is een kort overzicht weergegeven van de belangrijkste definities en eisen van de CO<sub>2</sub>-prestatieladder.

## Definities en emissies

Er worden drie categorieën van emissies gedefinieerd.

- **Scope 1 emissies of directe emissies**  
Scope 1 of directe emissies zijn emissies door de eigen organisatie, zoals emissies door eigen gasgebruik en emissies door het eigen wagenpark.
- **Scope 2 emissies of indirecte emissies**  
Scope 2 of indirecte emissies zijn emissies die ontstaan door de opwekking van elektriciteit die de organisatie gebruikt, zoals emissies door centrales die deze elektriciteit leveren. "Business Travel" en "Personal Cars for business travel" worden tot scope 2 gerekend.
- **Scope 3 emissies of overige indirecte emissies**  
Scope 3 emissies of overige indirecte emissies zijn een gevolg van de activiteiten van het bedrijf (de organisatie) maar komen voort uit bronnen die geen eigendom van het bedrijf zijn

noch beheerd worden door het bedrijf. Voorbeelden zijn emissies voortkomende uit de productie van ingekochte materialen, de verwerking van het afval en het gebruik van het door het bedrijf aangeboden/verkochte werk, dienst of levering.

## **Typering aanbieder en geldigheidsduur**

Door de prestatieladder worden onderstaande definities voor aanbieder en eis aan de geldigheidsduur van een emissie inventaris gehanteerd.

- **A-Aanbieder:** Een A-aanbieder is een aanbieder die behoort tot de grootste aanbieders van het bedrijf die samen verantwoordelijk zijn voor 80% van de inkoopomzet.
- **C-Aanbieder:** Een C-aanbieder (concernaanbieder) is een aanbieder die een zeggenschapsrelatie heeft (financiële en/of operationele controle) binnen hetzelfde concern als de ontvanger van de aanbidding. Of anders gezegd aanbieder en ontvanger zijn van beide geheel of gedeeltelijk lid (in termen van zeggenschap, control, eigendom etc.) van hetzelfde concern.
- **A&C-Aanbieder:** Een A&C aanbieder is zowel A-aanbieder als ook C-aanbieder.

### Geldigheidsduur CO<sub>2</sub>-inventarisatie/verificatie:

De CO<sub>2</sub>-inventaris/verificatie van een bepaald jaar blijft geldig voor ladder toepassingen tot maximaal 15 kalendermaanden na afloop van het jaar. Een inventarisjaar bestaat uit 12 opeenvolgende maanden.

### CO<sub>2</sub>-compensatiemaatregelen:

CO<sub>2</sub>-Compensatiemaatregelen grijpen niet in op de bedrijfsvoering van het bedrijf of de inkoop en verminderen de CO<sub>2</sub>-uitstoot daarvan niet. Voorbeelden zijn het kopen van emissierechten of het laten aanplanten van bossen. Compensatiemaatregelen vallen buiten het meetbereik van de ladder.

### EN 16001:

Nederlandse norm NEN-EN 16001

Omschrijving: energimanagementsystemen- Eisen met richtlijn voor gebruik Versie 01-07-2009.

### GHG-protocol:

Het Greenhouse Gas Protocol Initiative werd in 1998 gelanceerd om een internationale standaard te ontwikkelen voor de verantwoording en verslaggeving in verband met de uitstoot van broeikasgassen door bedrijven en om deze standaard zo breed mogelijk te verspreiden, Het GHG-protocol bestaat uit meerdere modules. Zie [www.ghgprotocol.org](http://www.ghgprotocol.org).

## Rapportageperiode en organisatiegrenzen

### Rapportageperiode

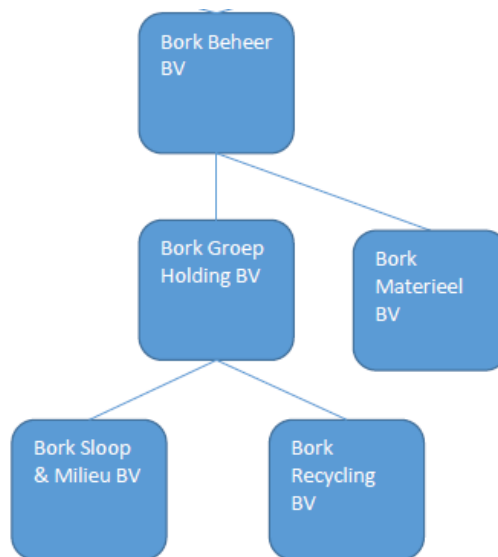
Tenzij anders vermeld is de periode waarover de CO<sub>2</sub>-emissie wordt gerapporteerd van 1 januari 2025 t/m 31-12-2025.

### Basisjaar

Het kalenderjaar 2019 is als basisjaar gekozen. Dit is aangepast vanwege de veranderingen in het bedrijf. Het vorige basisjaar (2015) was niet meer representatief op basis van de bedrijfssituatie en betrouwbaarheid van de gegevens.

### Organisatiegrenzen

Bork Groep is opgedeeld in een Beheer BV welke zijn opgedeeld in werkmaatschappijen:



Bork Beheer BV	KVK 51671158
Bork Groep Holding	KVK 04070517
Bork Materieel BV	KVK 81278721
Bork Sloop & Milieu BV	KVK 04070521
Bork Recycling BV	KVK 04070522

Bork Groep beschikte voor haar activiteiten in 2025 over verschillende bedrijfslocaties.

- De hoofdlocatie is Zwartschaap 46 te Stuifzand. Hier bevinden zich het hoofdkantoor en de werkplaats.
- Aan de locatie Drijberseweg 9 en 9A te Stuifzand bevindt zich het materiaal/materieel en voorraadbeheer voor de sloop- en asbestwerkzaamheden.
- De locatie Wenckebachstraat te Assen bestaat uit een recycling terrein met kantoor en weegbrug. Hier wordt puin en diverse afvalstromen ingenomen, overgeslagen, gesorteerd en doorgezet. Het puin wordt periodiek op locatie gebroken middels een mobiele breker. De gegevens van de vestiging Assen zijn in de inventaris meegenomen.
- Ook is in 2021 de vestiging aan de Wismarweg 26 te Groningen overgenomen en in het bezit van Bork Groep gekomen. Ook deze wordt meegenomen in de emissie inventaris.
- De HUB aan de A.G. Bellstraat in Hoogeveen wordt ook meegenomen. Deze valt momenteel onder Bork Beheer BV en heeft alleen een stroomaansluiting.

Bij Bork Groep zijn ca. 150 mensen werkzaam. Het wagenpark bestaat uit ca. 11 vrachtwagens, ca 63 bedrijfswagens. Qua zwaar materieel beschikt Bork Groep over 12 kranen, 6 mini-machines, 4 heftrucks, 2 shovels en een stationaire puinbreker. Al deze onderdelen vallen binnen de organisatie grenzen en worden meegenomen in de emissie inventaris.

De belangrijkste werkzaamheden als sloopwerkzaamheden, saneringen (asbest en bodem) vinden plaats op diverse locaties. Ook wordt er afval ingenomen, gesorteerd, overgeslagen, puin gebroken etc. De CO<sub>2</sub>-emissie inventaris omvat alle bovengenoemde bedrijfslocaties van de Bork Groep.

## **Uitsluitingen**

In deze inventarisatie van CO<sub>2</sub>-emissies zijn de volgende zaken uitgesloten:

- Aspen (omdat dit dermate sporadisch is, dat dit geen invloed heeft op het totaal (<1%))
- Airconditioning (omdat dermate sporadisch is, heeft het geen invloed op het totaal).
- Stroom beschikbaar gesteld door opdrachtgevers. Dit is niet nauwkeuring in beeld te brengen. Ook is bij ons niet bekend of een opdrachtgever groene stroom afneemt en de verbruiken zijn ook niet bij te houden.
- Propaangas snijbranden, deco verwarming en schaftketen. In 2019 zijn er diverse schaftketen aangeschaft waardoor het aantal gaat stijgen. In 2025 is dit ook meegenomen.

## **Identificatie externe belanghebbenden:**

- (lokale) overheden
- Rail gerelateerde opdrachtgevers
- Woonstichtingen
- Opdrachtgevers binnenstedelijk gebied

## CO<sub>2</sub>-emissie inventaris scope 1

### Bronnen scope 1

Binnen Bork Groep kunnen de volgende scope 1 bronnen worden geïdentificeerd.

- Mobiele werktuigen
- Vrachtwagens
- Bestelbussen
- Verwarming (aardgas)

In de volgende paragraaf wordt aan deze bronnen gerelateerde CO<sub>2</sub>-emissie berekend.

### Scope 1 emissies

Bork Groep beschikt op haar hoofdvestinging te Stuifzand over een eigen tank voor het tanken van voertuigen en materieel op de werf. De gegevens van kranen bestaan uit de op de projecten geleverde brandstoffen. Van de vrachtwagens en bedrijfsauto's bestaan die uit de bij de tankstations getankte brandstof. Ook wordt hiermee klein materiaal mee getankt. Er heeft over 2025 registratie van brandstof verbruiken plaats gevonden. De verbruiken zijn bepaald op basis van de hoeveelheden geleverde diesel op basis van opgave van de brandstofleverancier. Deze verbruiken is inclusief dat van de personenauto's die eigenlijk tot scope 2 behoren. Tevens is er een kilometerregistratie aanwezig.

Voor het tanken van machines en voertuigen op de werf in Stuifzand en aggregaat van de puinbreker (is in 2021 verwijderd en de breker is op stroom aangesloten) is er binnen Bork Groep een tank met diesel waaruit deze tanken. De rollende voertuigen (auto's, bussen, vrachtwagens) tanken bij de tankstations van de brandstofleverancier Fieten en zijn er brandstofpassen van Friesland Lease in gebruik genomen waarmee overal in Nederland getankt kan worden. De levering van de brandstof op de projectlocaties (IBC's HGM) is inbegrepen.

Het aardgasverbruik is gebaseerd op de jaarafrekening van de aardgasleverancier.

De verbruiksgegevens van brandstof zijn opgenomen in bijlage 1. Het verbruik van aardgas op de verschillende bedrijfslocaties is opgenomen in bijlage 2. Op basis van deze gegevens is een goed inzicht verkregen in het brandstof- en aardgasverbruik. In onderstaande tabel worden deze verbruiken met behulp van de door SKAO gegeven emissiefactoren omgerekend naar CO<sub>2</sub>-emissie.

### Overzicht scope 1 emissies (1-1-2025 t/m 31-12-2025)

Omschrijving	Eenheid	Hoeveelheid	Soort	CO <sub>2</sub> emissie Factor	CO <sub>2</sub> -emissie (ton)
Kranen	liter	219.535	Diesel	3,256	715
Kranen	liter	1.657	HVO-100	0,347	1
Kranen	kWh	0	E-grijs	0,328	0
Vrachtwagens	liter	207.261	Diesel	3,256	675
Vrachtwagens	kWh	13.642	E-grijs	0,328	4
(Bestel)auto's	liter	92.154	Diesel	3,256	300
(Bestel)auto's	liter	24.407	Euro 95	2,821	69
Overig	Liter	1.567	Euro 95	2,821	4
(Bestel)auto's	kWh	19.418	E-grijs	0,328	6
Recycling en overig	liter	147.141	Diesel	3,256	479
Drijberseweg	liter	37.277	Diesel	3.256	121
Verwarming locaties 1 + 2	m <sup>3</sup>	14.227	aardgas	2,085	30
Propaangas	m <sup>3</sup>	4	Propaangas	1,725	0
<b>Totaal scope 1</b>					<b>2.405</b>

Locatie 1 = Zwartschaap 46 te Stuifzand (ca. 91%)

Locatie 2 = Drijberseweg 9 te Stuifzand (ca. 9%)

## CO<sub>2</sub>-Emissie inventaris scope 2

### Bronnen scope 2

Binnen de Bork Groep kunnen de volgende scope 2 bronnen worden geïdentificeerd.

- Elektriciteitsverbruik
- Brandstofverbruik personenauto's

Binnen de Bork Groep beschikken diverse medewerkers over een personenauto van de zaak. Het brandstofverbruik hiervan is verdisconteerd in het brandstofverbruik van de bedrijfswagens zoals beschreven in de emissie inventaris scope 1 en is hierdoor dus niet apart aan scope 2 toe te delen. Door Bork Groep wordt gebruik gemaakt van groene stroom. Hierdoor is de emissiefactor 0, en is er voor scope 2 dus geen CO<sub>2</sub>-emissie. De verbruikte kWh zijn in onderstaande tabel weergegeven.

### Overzicht scope 2 emissies (01-01-2025 t/m 31-12-2025).

Omschrijving	CO <sub>2</sub> emissie Factor	Hoeveelheid	CO <sub>2</sub> -emissie (ton)
Elektriciteit Zwartschaap	0	322.763	0
Elektriciteit Assen	0	17.701	0
Elektriciteit Wismarweg	0	2.971	0
Elektriciteit Drijberseweg 9	0	1.517	0
Elektriciteit Drijberseweg 9A	0	6.104	
Elektriciteit voertuigen	0	76.807	
<b>Totaal scope 2</b>			<b>0</b>

## Totaaloverzicht scope 1 en scope 2 emissies

### Totaaloverzicht emissies

Hierboven zijn de CO<sub>2</sub>-emissies van de scope 1 en scope 2 bronnen geïnventariseerd. Dit resulteert in een totaal overzicht van de scope 1 en scope 2 bronnen. Hieronder wordt een totaaloverzicht van deze 2 scopes weergegeven en worden ze gerelateerd aan de totaalemisatie. In onderstaande tabel is dit weergegeven. Vervolgens is de verdeling totale emissie per onderdeel weergegeven en de emissies vanaf het basisjaar tot en met deze rapportage periode.

### Totaaloverzicht scope 1 en 2 emissies:

Omschrijving	CO <sub>2</sub> emissie (ton)	Percentage
Scope 1	2.405	100
Scope 2	0	0
<b>Totaal scope 1 en 2</b>	<b>2.405</b>	<b>100</b>

### Verdeling CO<sub>2</sub>-emissies per onderdeel

Omschrijving	Scope 1 Emissie (ton)	%
Kranen	715	28,6
Vrachtwagens	675	27,0
(Bestel)auto's (D)	300	12,0
(Bestel)auto's (E)	73	2,9
Recycling en overig	479	19,1
Drijberseweg (D)	121	4,8
E-Grijs	10	0,4
Aardgas	30	1,2
Propaan	0	0
<b>Totaal</b>	<b>2.405</b>	<b>100%</b>

**Overzicht totale emissies (ton) vanaf basisjaar (2019):**

Omschrijving	2019	2020	2021	2022	2023	2024	2025	2026
Kranen	631	666	643	604	637	668	715	
Vrachtwagens	563	652	679	707	692	624	675	
(Bestel)auto's (D)	490	455	404	418	363	363	300	
(Bestel)auto's (E)	14	28	42	48	67	83	73	
Recycling en overig	523	786	763	639	585	591	479	
Drijberseweg					154	190	121	
Aardgas	49	43	56	48	41	31	30	
E-Grijs	0	0	0	0	0	15	10	
Propaan		1	1	1	1	0	0	
Elektriciteit	0	0	0	0	0	0	0	
<b>Totaal</b>	<b>2.269</b>	<b>2.632</b>	<b>2.674</b>	<b>2465</b>	<b>2.540</b>	<b>2.564</b>	<b>2.504</b>	

Het verbruik van energie is op deze wijze verdeeld zodat het voor de directie van Bork Groep duidelijk is waar het meeste energie wordt verbruikt, en waar de meeste energie kan worden bespaard.

Bij Bork Groep zijn in dit rapportagejaar geen projecten gerealiseerd waarop CO<sub>2</sub> gerelateerd gunningsvoordeel is verkregen. Wel is er een aantal keren een aanbesteding geweest waarbij het bezitten van een CO<sub>2</sub> prestatieladder certificaat een bestekseis was.

## Ontnemen van GHG

Van ontneming van GHG was in de beschouwde rapportageperiode geen sprake.

## Overige indirecte emissies

Zoals eerder aangegeven valt de overige indirecte emissie onder scope 3. Deze scope dient niet meegenomen te worden in de CO<sub>2</sub>-prestatieladder conform het handboek.

## Methode

Voor de berekeningen die zijn uitgevoerd is gebruik gemaakt van de eigen methode en de geldende emissiefactoren.

## Bepaling emissiefactoren

Alle gebruikte conversiefactoren komen van de website [www.co2emissiefactoren.nl](http://www.co2emissiefactoren.nl) Alle vormen van brandstof staan beschreven op deze website, waardoor het niet nodig is op een andere wijze de emissiefactoren te achterhalen. Per kwartaal doet Bork Groep een standopname, op dat moment wordt gekeken wat op dat moment de geldende/gewijzigde emissiefactoren zijn.

## Biomassa

Bork Groep gebruikt geen biomassa. De verwachting is ook niet dat dit in de nabije toekomst gaat gebeuren.

## **Onzekerheden**

Er is ten behoeve van de diesel verbruiken van materieel als kranen en shovels gebruik gemaakt van geregistreerde draaiuren en verbruik aan de hand van de geleverde liters. Van enkele machines is dit gebruik geschat. Weliswaar is hiermee een onzekerheid gecreëerd ten aanzien van het verbruik per individueel voertuig. Echter zijn de daadwerkelijke verbruiken beschikbaar. Geschat wordt een foutenmarge van +/- 10% op de verbruiken per individueel voertuig. De totale verbruiken zijn een exact gegeven en hier is de foutmarge <1%.

De gegevens van de Footprint zijn gebaseerd op de gegevens uit de facturen en opgaves van de leveranciers, alswel de opname van de meterstanden.

## **Conclusies**

In dit rapport zijn scope 1 en scope 2 CO<sub>2</sub>-emissies van Bork Groep geïnventariseerd over de periode 01-01-2025 t/m 31-12-2025. De scope 1 emissie bedraagt 2.405 ton. De emissie van scope 2 bedraagt 0 ton.

De CO<sub>2</sub>-emissie inventaris is gebaseerd op de gegevens van periodieke afrekeningen, periodieke gegevens van de brandstofleverancier en opname van meterstanden. Eer kan worden gesteld dat deze gegevens nauwkeuring genoeg zijn om tot een betrouwbare CO<sub>2</sub>-emissie inventaris te komen.